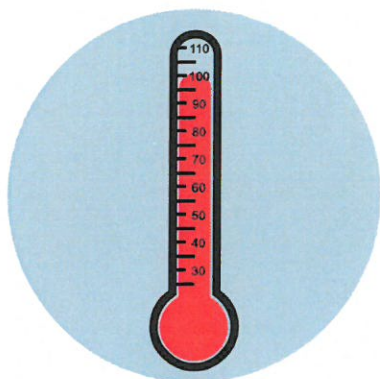


TOO SICK FOR SCHOOL?



Below are some guidelines to help you make the decision about when to keep your child home from school. The recommendations are based on the guidelines provided by the Communicable Disease Program of the Washington County Department of Health and Human Services. They were developed to help prevent the spread of potentially contagious disease.



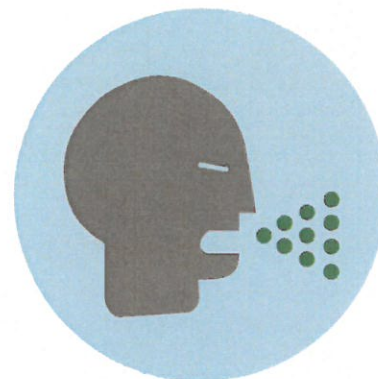
FEVER

With fever greater than 100.5° F; student may return when fever-free for **24 hours** (WITHOUT use of fever-reducing medicine).



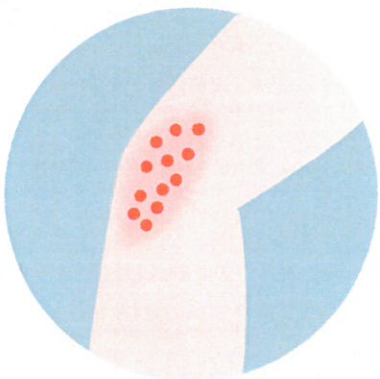
VOMITING/DIARRHEA

Any unexplained vomiting episode. May return **24 hours** after last episode. Diarrhea equals three or more unexplained episodes of watery or loose stools in 24 hours **OR** sudden onset of loose stools. May return **24 hours** after last episode.



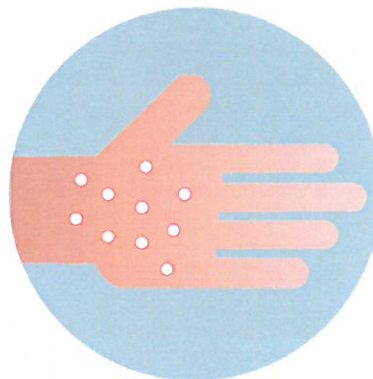
COUGH

Serious, sustained coughing, shortness of breath, or difficulty breathing.



RASH

Any new rash accompanied by a fever. May return after rash goes away or clearance given by a health care provider.



SKIN LESIONS/SORES

Drainage from a sore that cannot be contained within a bandage **OR** sores are increasing in size **OR** new sores are developing day-to-day.



OTHER

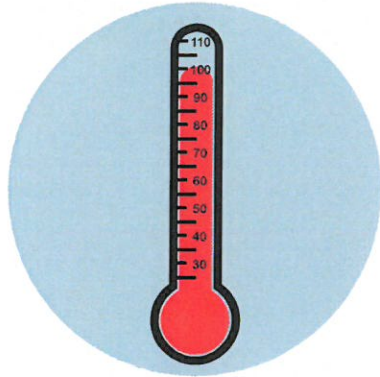
Symptoms that prevent the student from active participation in usual school activities **OR** student is requiring more care than school that can safely provide.

Home is the best place for a child who is ill. If your child is sick with a diagnosed communicable disease, please notify the school as soon as possible. This notification will greatly assist others who, due to medical reasons and/or treatments, have weakened immune systems and may require immediate and specialized care.

¿Está muy enfermo para ir a la escuela?



A continuación verán algunas recomendaciones que les ayudarán a tomar la decisión de cuándo su hijo debe quedarse en casa. Estas recomendaciones han sido proporcionadas por la División de Enfermedades Contagiosas del Departamento de Salud y Servicios Humanos del Condado de Washington. Estas sugerencias se desarrollaron para ayudar a prevenir la propagación de enfermedades potencialmente contagiosas.



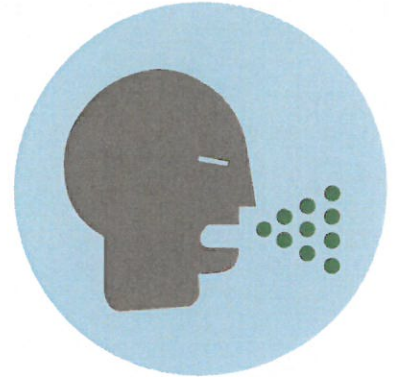
FIEBRE

Más de 100.5 F. El estudiante puede regresar a la escuela **24 horas** después que la fiebre haya cesado (La fiebre debe desaparecer SIN que continúe usando medicamentos para reducirla).



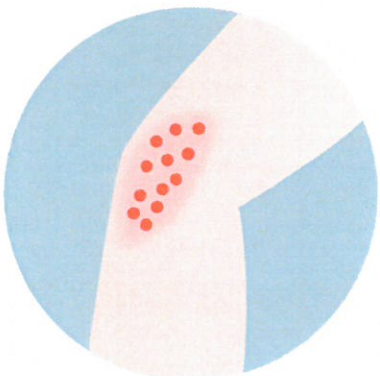
VÓMITO/DIARREA

Por cualquier motivo de vómito inexplicable. El estudiante puede regresar a la escuela 24 horas después de haber cesado. Diarrea = Ocurre por cualquier motivo inexplicable 3 veces o más. El excremento es aguado o blando; o de repente es aguado en el transcurso de 24 horas. El estudiante puede regresar a la escuela 24 horas después de haber cesado.



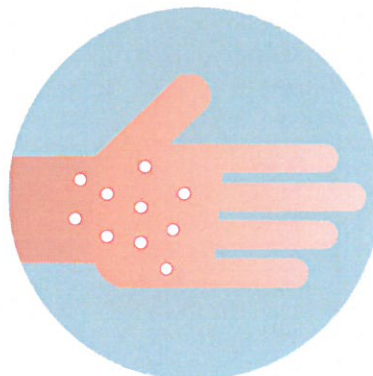
TOS

La tos es fuerte y continua; falta de aire o dificultad para respirar.



SALPULLIDO

Cualquier brote de ronchas con fiebre. El estudiante puede regresar a la escuela después que el salpullido desaparezca o tenga autorización médica.



LESIÓN EN LA PIEL (LLAGAS)

Fluido corporal que no se pueda detener con una venda o llagas que estén creciendo o un brote de llagas que aumentan conforme pasan los días.



OTRO

Síntomas que impiden que el estudiante participe activamente en la escuela o el estudiante requiere de más cuidado del que el personal puede adecuadamente proporcionar.

El mejor lugar para un niño enfermo es su casa. Si su hijo(a) fue diagnosticado con una enfermedad contagiosa, por favor informe a la escuela lo más pronto posible. Esta información ayudará a otros que por razones medicas y/o tratamientos, tienen el sistema inmunológico bajo y requieren de cuidado inmediato y especializado.